

Colostomie

Soins à domicile



Stoma
Skin
Soul



Les produits Dansac sont conçus pour une utilisation facile et pour aider à maintenir une peau naturellement saine. Préserver la santé de la peau péristomiale peut vous aider à vous sentir plus à l'aise et plus confiant/e dans tout ce que vous faites.



Conseils pour la santé de la peau

La zone autour de la stomie, sur laquelle vous placez votre protecteur cutané, est appelée zone péristomiale. Il est important de veiller à ce que cette zone soit sèche et protégée des effluents de la stomie. La stomie est rouge et humide; elle n'a pas d'extrémité nerveuse et ne ressent donc rien.

Il est normal de voir un peu de sang sur votre lingette douce lorsque vous nettoyez la zone autour de la stomie.

Vous aurez besoin de ce qui suit:

- un sac poubelle
- des lingettes sèches pour le nettoyage/séchage
- de l'eau tiède pour le nettoyage
- une nouvelle poche et/ou un nouveau protecteur cutané
- une paire de ciseaux pour découper le protecteur cutané adhésif (si nécessaire)
- tout accessoire que vous utilisez éventuellement.



Humidifiez quelques lingettes sèches dans de l'eau tiède. Nettoyez soigneusement autour de votre stomie ainsi que la peau péristomiale.



Important: la peau péristomiale doit être totalement sèche avant de remplacer un nouveau protecteur cutané et/ou une nouvelle poche.

Changer une poche 1 pièce



Après avoir mesuré votre stomie, utilisez le guide ou le gabarit de stomie pour transférer la taille et la forme de votre stomie sur le guide de découpe du protecteur cutané.



Découpez le protecteur cutané comme mesuré avec le guide de stomie.



Adaptez l'ouverture avec des ciseaux fins en prenant garde à suivre le bord extérieur du marquage.



Utilisez vos doigts pour commencer et retirer le protecteur cutané.



Utiliser des lingettes humides peut être utile pour humidifier les bords du protecteur cutané.



Retirez doucement la poche: tendez la peau de votre abdomen en exerçant une pression d'une main tout en retirant prudemment le protecteur cutané. Dès que le protecteur cutané est retiré, nettoyez la peau péristomiale à l'eau tiède et séchez-la soigneusement.



Pour appliquer la nouvelle poche, retirez le film protecteur du protecteur cutané directement avant l'application.

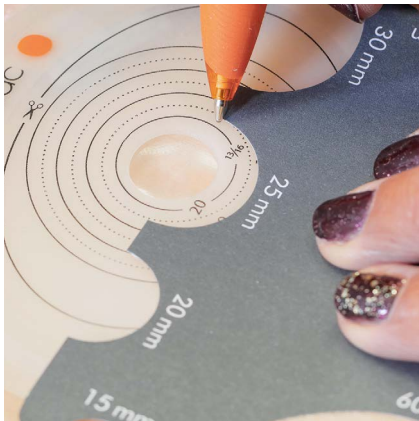


Placez votre poche en positionnant le protecteur cutané sur la peau directement en dessous de votre stomie. Avec vos doigts, appuyez légèrement sur le protecteur cutané afin de vous assurer qu'il est bien fixé en place.



Lavez-vous les mains après le changement de poche.

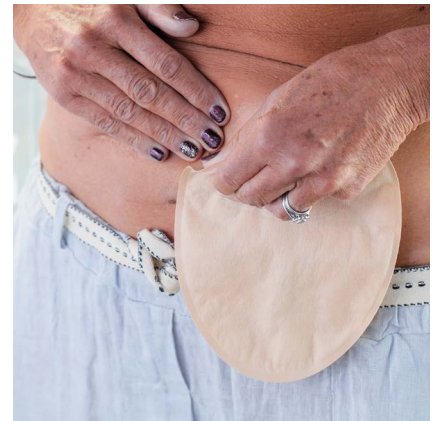
Changer une poche 2 pièces



Après avoir mesuré votre stomie, utilisez le guide ou le gabarit de stomie pour transférer la taille et la forme de votre stomie sur le guide de découpe du protecteur cutané.



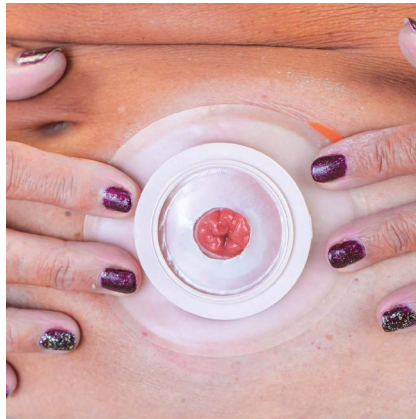
Adaptez l'ouverture avec des ciseaux fins en prenant garde à suivre le bord extérieur du marquage. Assurez-vous que le trou s'ajuste bien autour de votre stomie. Découpez le protecteur cutané comme mesuré avec le guide de stomie.



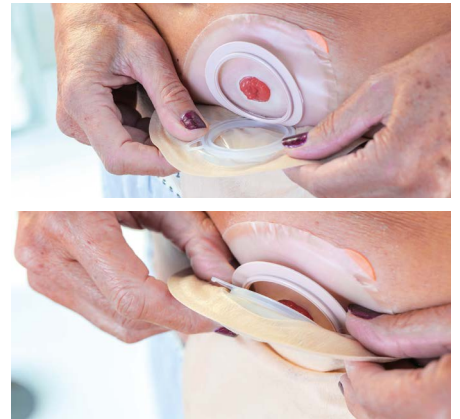
Retirez doucement la poche, tendez la peau de votre abdomen en exerçant une pression d'une main tout en retirant prudemment le protecteur cutané adhésif. Dès que le protecteur cutané est retiré, nettoyez la peau péristomiale à l'eau tiède et séchez-la soigneusement.



Pour appliquer la nouvelle poche, retirez le film protecteur du protecteur cutané directement avant l'application.



Positionnez le protecteur cutané sur votre stomie. Avec vos doigts, appuyez légèrement sur le protecteur cutané, du centre au bord, afin de vous assurer qu'il est bien ajusté et sécurisé.



Encliquez la poche dans le protecteur cutané. Utilisez vos doigts afin de contrôler la bonne fixation de la poche sur le protecteur cutané sur tout le pourtour.



Revérifiez si la poche est bien connectée au protecteur cutané en tirant doucement sur la poche.



Lavez-vous soigneusement les mains après le changement de poche.

Pour de plus amples informations sur nos poches ou des échantillons, veuillez consulter www.dansac.ch



Conseils pour les soins quotidiens de la stomie



Stoma
Skin
Soul

Mesurez régulièrement votre stomie

Votre stomie peut être gonflée immédiatement après la chirurgie ainsi que pendant les semaines qui suivent. Le gonflement diminuera progressivement, c'est pourquoi il est important de mesurer fréquemment la taille de votre stomie. Un guide de mesure est joint à chaque boîte de poches. Une bonne pratique est de mesurer régulièrement votre stomie au cours des 6 premières semaines.

Contactez votre stomathérapeute si vous avez besoin d'aide.

Santé de la peau

La santé de la peau autour de la stomie (peau péristomiale) est importante. Si la peau péristomiale devient inconfortable, démange, rougit ou devient douloureuse, ceci peut indiquer un suintement des effluents de la stomie sur la peau. Vous devrez peut-être contacter votre stomathérapeute si le problème persiste.



Être à l'aise dans sa peau

Liberty Medical Switzerland AG

Dansac Suisse

Bernstrasse 388

CH-8953 Dietikon

Tél: +41 44 730 50 10

Fax: +41 44 730 63 36

info@dansac.ch

www.dansac.ch • www.estoma.ch

MISES EN GARDE

La réutilisation d'un produit à usage unique peut entraîner un risque potentiel pour l'utilisateur, notamment une mauvaise adhérence. Le retraitement, le nettoyage, la désinfection et la stérilisation peuvent endommager le produit. Cela peut entraîner des odeurs ou une fuite. Assurez-vous que le produit est bien ajusté comme indiqué. Si la découpe du protecteur est incorrecte ou en cas de fuite, des lésions cutanées peuvent survenir (p.ex., irritation, éraflure, éruption cutanée ou rougeur). Cela peut réduire le temps de port.

Remarques:

Pour garantir une bonne adhérence, appliquez sur une peau intacte, propre et sèche. N'utilisez pas d'huiles ou de lotions. Ces produits peuvent interférer avec l'adhérence du protecteur cutané. L'ajustement du produit est affecté par de nombreux facteurs tels que la conception de la stomie, les substances éliminées par la stomie, l'état de la peau et les contours abdominaux. Contactez un(e) infirmier(ère) stomathérapeute ou un professionnel de santé pour obtenir des conseils sur le système de poche pour stomie ou les irritations cutanées. En cas de blessure grave (incident) liée à votre utilisation du produit, contactez votre distributeur ou fabricant local, ainsi que votre autorité compétente locale. Pour davantage d'informations, rendez-vous sur www.dansac.com/ authority ou contactez le distributeur local.

Les informations contenues dans cette brochure sont fournies à titre d'information générale et ne sont pas destinées à servir de conseil médical. Veuillez consulter notre site web pour les informations les plus récentes, car les directives peuvent parfois changer. Suivez toujours le mode d'emploi du produit et contactez votre professionnel de la santé pour de plus amples informations.

Avant utilisation, veuillez lire le mode d'emploi pour prendre connaissance des informations concernant l'usage prévu, les contre-indications, les avertissements, les précautions et autres instructions.



Le logo Dansac est une marque déposée de Dansac A/S.
© 2021 Dansac A/S

dansac